

---

# RAPPORT ANNUEL

Association Québécoise des Traumatisés Crâniens



Montréal & Laval

---

2024 – 2025

---



Ce rapport a été adopté par  
le CA  
CONSEIL D'ADMINISTRATION  
le 27 mai 2025



Sophie Thériault, PRÉSIDENTE



Diane Chevalier, SECRÉTAIRE

Déposé à l'ASSEMBLÉE GÉNÉRALE ANNUELLE  
À Montréal  
le 9 juin 2025



# TABLE DES MATIÈRES

Mot de la présidente & de la direction générale.....	1
Historique .....	2
Notre mission & nos objectifs .....	3
Territoire .....	3
Population cible .....	3
Nos membres.....	4
Les références .....	5
Les regroupements pour faire connaître le traumatisme craniocérébral.....	5
Notre conseil d'administration.....	6
Nos ressources humaines .....	7
L'équipe .....	7
Notre supervision clinique.....	8
Le développement professionnel.....	8
Nos stagiaires .....	8
Nos bénévoles .....	9
L'AQTC en chiffres.....	10
Nos partenaires.....	13
Les consortiums pour garantir un processus de réadaptation fluide et optimum.....	13
Nos services psychosociaux .....	14
L'accompagnement individuel .....	14
Les ateliers psychosociaux .....	14
Le support aux proches des personnes ayant subi un TCC .....	15
Nos services d'intégration sociale.....	16
Les activités de loisirs .....	16
Les ateliers d'intégration .....	16
Nos services de répit.....	17
Notre milieu de vie.....	18
Évaluation de nos services.....	19
Notre planification stratégique 2023-2026.....	20
La communication & la sensibilisation .....	21
Notre financement .....	22

# MOT DE LA PRÉSIDENTE & DE LA DIRECTION GÉNÉRALE

C'est avec beaucoup de fierté que nous vous présentons le bilan annuel de l'Association. Nous, parce qu'encore une fois, lorsqu'on trace le bilan de nos activités et du nombre de personnes impliquées, nous avons toujours le même constat. Les résultats sont une réalisation collective ayant recours aux membres, aux bénévoles, aux administrateurs, aux membres du personnel et à nos partenaires.

Malgré encore quelques relents de pandémie, nous avons repris un rythme de travail régulier lors de la dernière année. Nous constatons une hausse de notre membership, de la fréquentation dans nos activités et une forte hausse de nos interventions psychosociales. Le vieillissement de certains de nos membres se fait sentir et leurs besoins changent rapidement. L'ajout du service de support à domicile nous a démontré l'importance de bonifier ce service, dont le but est de s'assurer que les mesures mises en place pour le maintien des acquis sont atteintes. Quant à notre milieu de vie, les demandes sont toujours à la hausse et le nombre d'heures offertes ne fait qu'augmenter. Plusieurs de nos membres découvrent ce lieu d'intégration social adapté à leurs besoins.

De plus, la réussite de toutes nos activités, qu'elles soient de l'intervention en passant par l'animation d'activités de loisirs, de l'encadrement des bénévoles au support de ceux-ci, est étroitement liée au professionnalisme d'une équipe des plus dynamiques et dévouée à l'Association. Nous n'aurons jamais assez de mots pour remercier tous les employés de l'Association, du dépassement de leurs capacités à toujours vouloir donner ce qu'il y a de mieux comme support à nos membres. Nous remercions particulièrement nos deux directeurs qui en sont à

leur 25<sup>ème</sup> année de service à l'association. Nous aimerions aussi souligner le départ en juin prochain d'une de nos intervenantes qui nous quitte après 15 ans de services. Son expertise, son dévouement et son grand professionnalisme vont nous manquer.

Nous tenons aussi à remercier nos partenaires pour leur collaboration et leur volonté de maintenir et d'approfondir les liens qui nous unissent, c'est-à-dire améliorer la qualité de vie des personnes traumatisées crâniennes et faire en sorte que celles-ci ne vivent pas de façon isolée les conséquences de leur condition.

Nous vous invitons donc à parcourir ce rapport d'activités qui vous donne une bonne image de ce qui s'est passé à l'AQTC lors de la dernière année.

Bonne lecture



**Sophie Thériault**  
Présidente  
&  
**Pierre Mitchell**  
Directeur Général

# HISTORIQUE



L'Association a été fondée en 1987, à l'époque il n'y avait pas de service post-réadaptation. Ce sont messieurs Fernand Colangelo, Claude Ducharme et Serge Pilon, trois personnes vivant avec un traumatisme craniocérébral (TCC), qui ont créé ce lieu pour se regrouper, faire valoir leurs intérêts et mieux faire connaître le traumatisme craniocérébral et ses séquelles.

L'AQTC qui n'a fait que grandir depuis, est le seul organisme d'intégration sociale pour les régions de Montréal et Laval, reconnu par le ministère de la Santé et des services sociaux, ainsi que par la Société de l'Assurance Automobile du Québec. Ses services sont primordiaux tout au long du processus de réadaptation, car ils offrent un encadrement aux personnes vivant avec un TCC, et aident à une meilleure transition vers leur autonomie.

L'AQTC connaît un essor remarquable depuis les années 2000. Les services psychosociaux pour les personnes ayant subi un TCC ont pris de l'ampleur et se sont étendus aux proches ; les services d'intégration sociale se sont diversifiés ; des groupes d'entraide ont été créés ; les services de répit ont pris forme et n'arrêtent de grandir ; un milieu de vie a été mis sur pied en 2020. Un nouveau service s'est ajouté cette année, l'accompagnement personnalisé. L'objectif de ce service, est de veiller plus directement sur la santé physique et mentale des membres et de maintenir le plus longtemps possible leur autonomie. Le travail de l'accompagnateur se fait en étroite collaboration avec les intervenants.

L'AQTC est devenue un point d'ancrage non seulement pour sa clientèle mais aussi pour les professionnels œuvrant auprès d'elle. L'AQTC agit comme intervenant pivot auprès de tous les acteurs sociaux impliqués (CLSC, Curatelle, etc.).

# NOTRE MISSION & NOS OBJECTIFS

L'AQTC a pour mission de favoriser le maintien et l'amélioration des conditions de vie des personnes ayant subi un TCC, ainsi que celles de leurs proches.

L'objectif central est d'offrir des services adaptés à leurs besoins, tout en favorisant l'autonomie et l'intégration sociale. L'AQTC offre des services de support individuel et de groupe, des services d'intégration sociale et de promotion des droits pour les personnes TCC et leurs proches.

L'AQTC:

- Évalue de façon globale, les besoins et intérêts de la personne TCC et de ses proches.
- Favorise et soutient la continuité dans l'intervention par un accompagnement à moyen et à long terme lorsque nécessaire.
- Favorise le maintien des acquis et l'acquisition de compétences.
- Développe l'autonomie, l'estime de soi et la reprise de pouvoir sur leur propre vie.
- Favorise la participation active des membres dans la vie associative de l'AQTC ainsi que dans la communauté.
- Assure pour sa clientèle, l'accessibilité aux services de santé (services sociaux inclus).
- Joue un rôle de médiateur entre les différents intervenants impliqués (intervenants sociaux, médicaux, judiciaires, etc.).
- Favorise l'utilisation par la clientèle des autres ressources de la communauté.

## TERRITOIRE

L'AQTC couvre les territoires de Montréal et Laval et possède deux points de service pour ses membres, un à Montréal, au 911 rue Jean-Talon Est, bureau 106 ; l'autre à Laval, au 220 avenue du Parc. Les heures d'ouverture sont du lundi au vendredi de 9 h à 17 h. Les heures peuvent varier en fonction des activités.

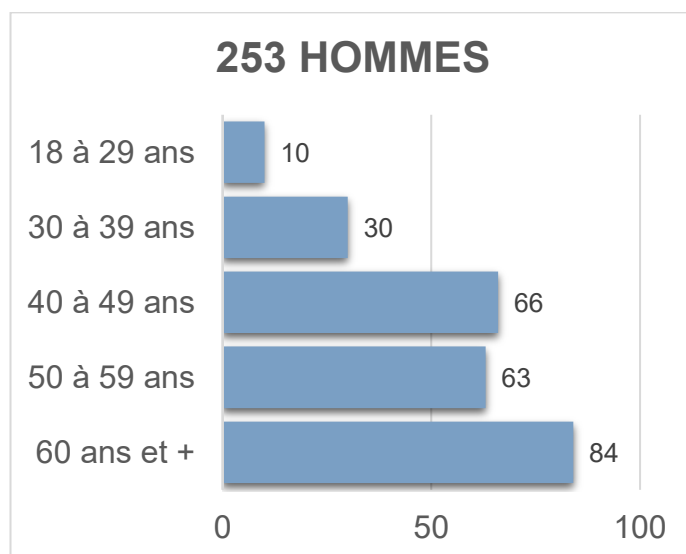
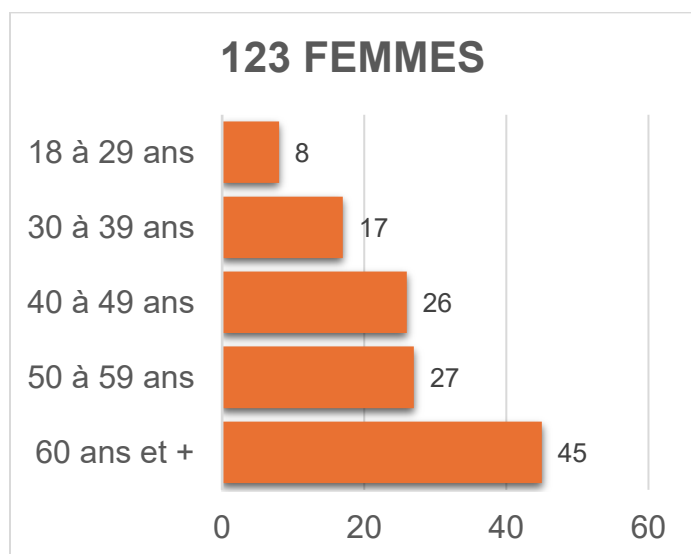
## POPULATION CIBLE

L'AQTC dessert toute personne de 18 ans et plus ayant subi un traumatisme craniocérébral modéré ou sévère, ainsi que leurs proches. Les demandes pour les enfants et adolescents sont évaluées et l'AQTC fait tout en son pouvoir pour répondre aux besoins exprimés. Les services sont offerts en anglais et en français. De plus, l'AQTC supporte et diffuse de l'information sur le traumatisme craniocérébral auprès de plusieurs professionnels susceptibles de travailler auprès de personnes ayant subi un traumatisme craniocérébral modéré ou sévère.

# NOS MEMBRES

Au 31 mars 2025, l'AQTC avait **604 membres**, **376 membres ayant un TCC**, **189 membres proches** et **39 membres appartenant à d'autres catégories**. Un membership fort donne un pouvoir de négociation, favorise la promotion de la mission de l'AQTC et aide à porter le message sur les problématiques associées au TCC, auprès des agents payeurs, du pouvoir décisionnel et de la société en général.

## Sexe et âge - personne TCC seulement



## LES RÉFÉRENCES

Les personnes ayant subi un traumatisme craniocérébral sont principalement référées à l'AQTC par les centres de réadaptation mais également, par d'autres sources extérieures. Selon le lieu de résidence, la demande est acheminée au bureau de Laval ou de Montréal. Habituellement, la demande pour la procédure d'accueil se fait par téléphone avec une intervenante à l'intégration. La personne qui souhaite devenir membre à l'AQTC n'a pas nécessairement besoin d'être référée par un professionnel.

Autre membre de l'AQTC	8
CIUSSS (Centre Sud de l'île de Montréal)	1
CLSC	2
CRCL	4
Ergothérapeute	1
Travailleur social	3
HJR	4
IRGLM	12
Site Internet	10
Autre	3
<b>TOTAL DE RÉFÉRENCES</b>	<b>48</b>

## LES REGROUPEMENTS

### POUR FAIRE CONNAÎTRE LE TRAUMATISME CRANIOCÉRÉBRAL

L'AQTC poursuit sa mission dans la communauté et travaille à favoriser la transformation sociale. Dans le but de défendre les droits des personnes ayant subi un TCC, de démystifier le traumatisme craniocérébral et de mieux faire connaître la problématique, l'AQTC est membre des organismes suivants :

- Accès bénévolat Est de Montréal
- ALPA (Association Lavalloise des Personnes Aidantes)
- ALTA (Association lavalloise du Transport Adapté)
- Alter Go (Association pour le Loisirs des Personnes Handicapées de l'île de Montréal)
- ARLPH de Laval (Association Régionale pour le Loisirs des Personnes Handicapées)
- CABM (Centre d'Action Bénévole de Montréal)
- CDC de Laval (Corporation de développement communautaire de Laval)
- Connexion TCC (Regroupement des Associations des Personnes tcc du Québec)
- DEPHY Montréal
- RAANM (Regroupement des aidantes et aidants naturel(le)s de Montréal)
- RLSQ (Regroupement Loisir et Sport du Québec)
- ROPPHL (Regroupement des Organismes de Promotion des Personnes handicapées de Laval)
- RUTA (Regroupement des Usagers du Transport Adapté)
- AQLPH (Association Québécoise pour le loisir des personnes handicapées)

# NOTRE CONSEIL D'ADMINISTRATION



(De gauche à droite, Mme Fanny Desjardins, Mme Mitra Feyz, Mme Diane Chevalier, Mme Sylvie Bélisle, M Jean-François Léonard, Mme Sophie Thériault et finalement, Mme Daphnée Riverin est absente sur la photo)

**Le conseil d'administration est composé de 7 membres :**

**3 membres ayant subi un TCC élus, 3 membres proches élus, et 1 personne ayant une expérience et une expertise spécifique au traumatisme craniocérébral.** Leur mandat est de définir les axes stratégiques, de prendre les décisions fondamentales au bon développement de l'Association, et de travailler en collaboration étroite avec la direction générale. **En 2024-2025 le conseil d'administration s'est réuni à 7 reprises.**

**En 2024-2025, voici les membres du Conseil d'Administration :**

Madame Sophie Thériault  
**Présidente, TCC**

Madame Diane Chevalier  
**Secrétaire, Proche**

Madame Sylvie Bélisle  
**Administratrice, TCC**

Madame Fanny Desjardins  
**Vice-Présidente, Proche**

Madame Mitra Feyz  
**Trésorière, Professionnel**

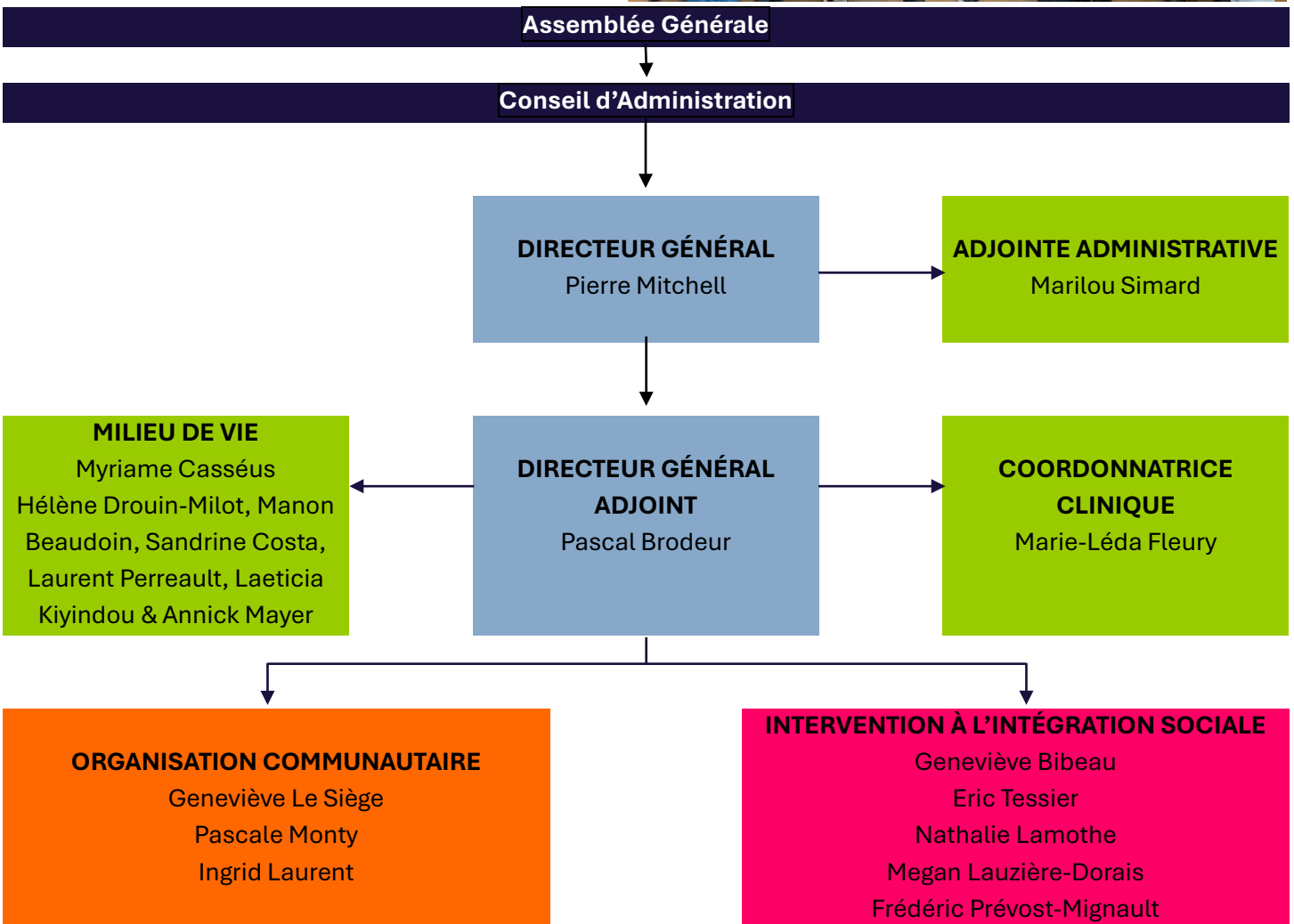
Madame Daphnée Riverin  
**Administratrice, Proche**

Monsieur Jean-François Léonard  
**Administrateur, TCC**

# NOS RESSOURCES HUMAINES

## L'ÉQUIPE

L'AQTC répond aux différents besoins de sa clientèle grâce à une équipe interdisciplinaire dynamique, où se retrouve des formations professionnelles en psychologie, techniques du loisir, éducation spécialisée, travail social.



## NOTRE SUPERVISION CLINIQUE

Le support aux intervenants, par le biais de la supervision clinique, est primordial dans le cadre de leur travail, car les intervenants sont confrontés quotidiennement à une clientèle des plus diverse, avec des séquelles et des comportements difficiles. Ce service aide à maintenir l'équilibre psychologique de l'équipe. Cette supervision est offerte par une professionnelle, Mme Marie-Léda Fleury, soit au bureau, par téléphone ou via courriel pour les problématiques moins urgentes.

**NOUS AVONS UTILISÉ 189 HEURES DE SERVICES DE SUPERVISION CLINIQUE**

## LE DÉVELOPPEMENT PROFESSIONNEL

Afin de maintenir l'expertise de son équipe et de développer de nouvelles compétences, l'AQTC s'assure d'offrir un programme de formation auprès de son équipe. Les formations sont déterminées selon les besoins des intervenants et sur recommandation de la supervision clinique. Les principaux thèmes sont la santé mentale, les troubles de la personnalité, la sexualité, la santé, le deuil, la situation économique, etc.

**HEURES TOTALES DE FORMATION : 239.5 HEURES**



## NOS STAGIAIRES

L'AQTC offre à des stagiaires venant soit du collégial ou de l'université, un milieu d'apprentissage riche. De leur côté, ils arrivent avec de nouvelles approches, et aident l'équipe à se maintenir à jour. L'AQTC apprécie leur présence et leur implication auprès des membres. Cette année, **13 stagiaires** ont participé à la vie de l'AQTC soit par les services de répit, l'accompagnement aux ateliers, ou le milieu de vie. Ces stagiaires poursuivaient leurs études en :

- Éducation spécialisée, Cégep du Vieux-Montréal et Montmorency
- Éducation spécialisée, Haute École Condorcet, Belgique
- Ergothérapie, Université McGill
- Ergothérapie, Université de Montréal
- Travail social, École de travail social, Askoria, en France

## NOS BÉNÉVOLES

La vie communautaire est au cœur des actions de l'AQTC. L'implication bénévole des personnes ayant subi un traumatisme craniocérébral est vitale car elle permet de favoriser leur participation sociale, de briser l'isolement, d'aider à maintenir les acquis et vivre une expérience valorisante. C'est primordial à l'AQTC d'impliquer ses membres au sein de l'Association, et de favoriser le bénévolat dans la communauté.

L'AQTC travaille en étroite collaboration avec :

- Accès bénévolat
- Le centre de bénévolat et Moisson Laval
- ROPPHL dans le cadre de la Semaine Québécoise des personnes handicapées

**64 BÉNÉVOLES ONT DISPENSÉ 2 290 HEURES DE BENEVOLAT DONT 13 STAGIAIRES**

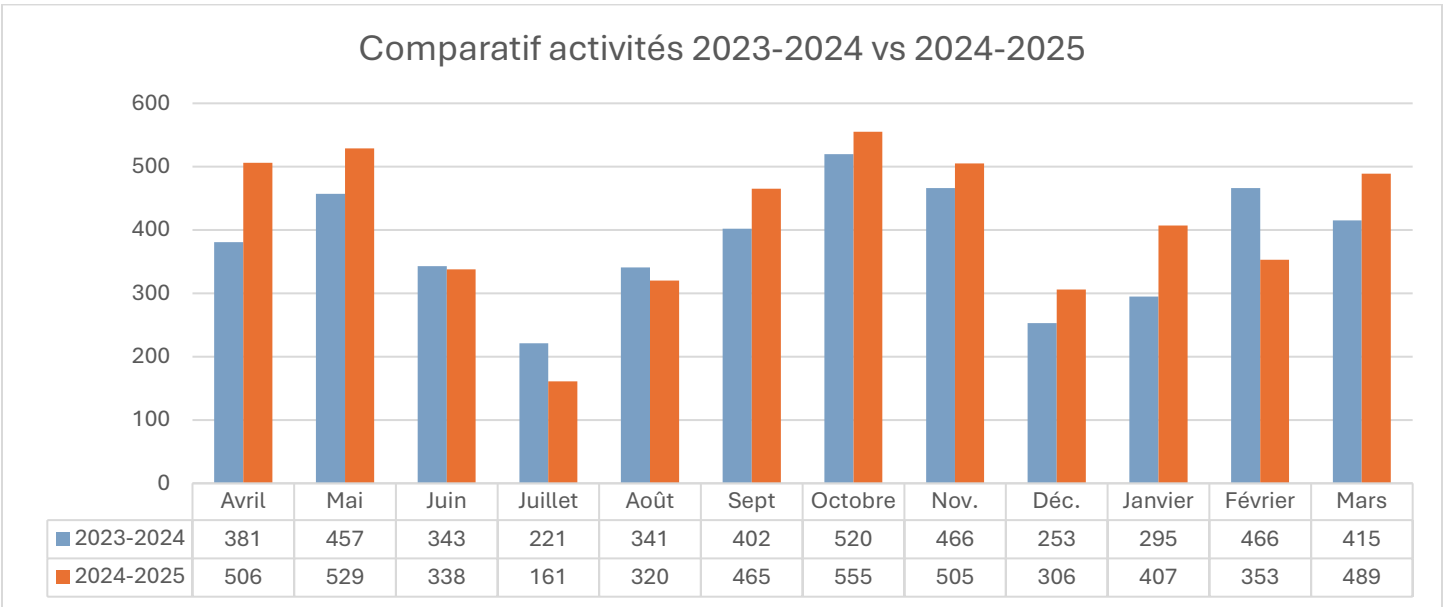
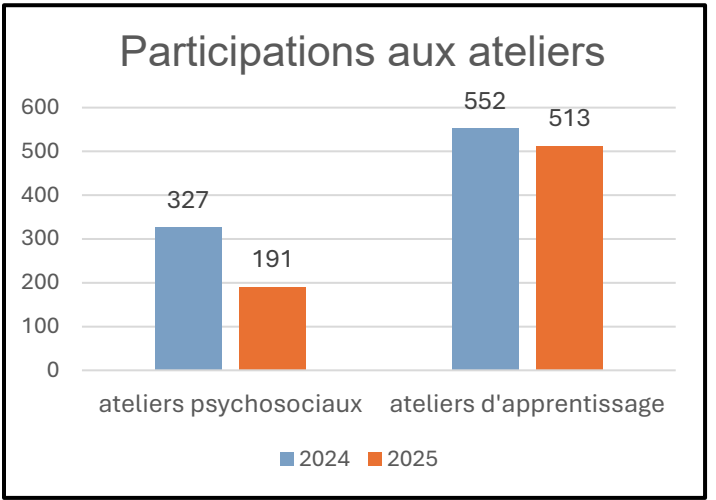
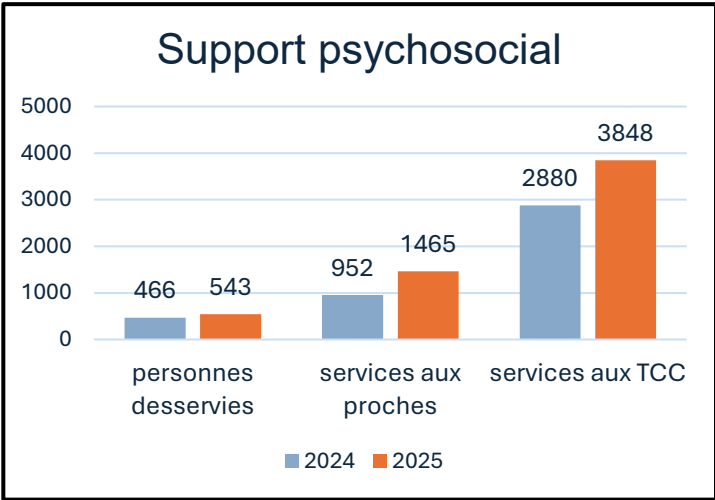


# L'AQTC

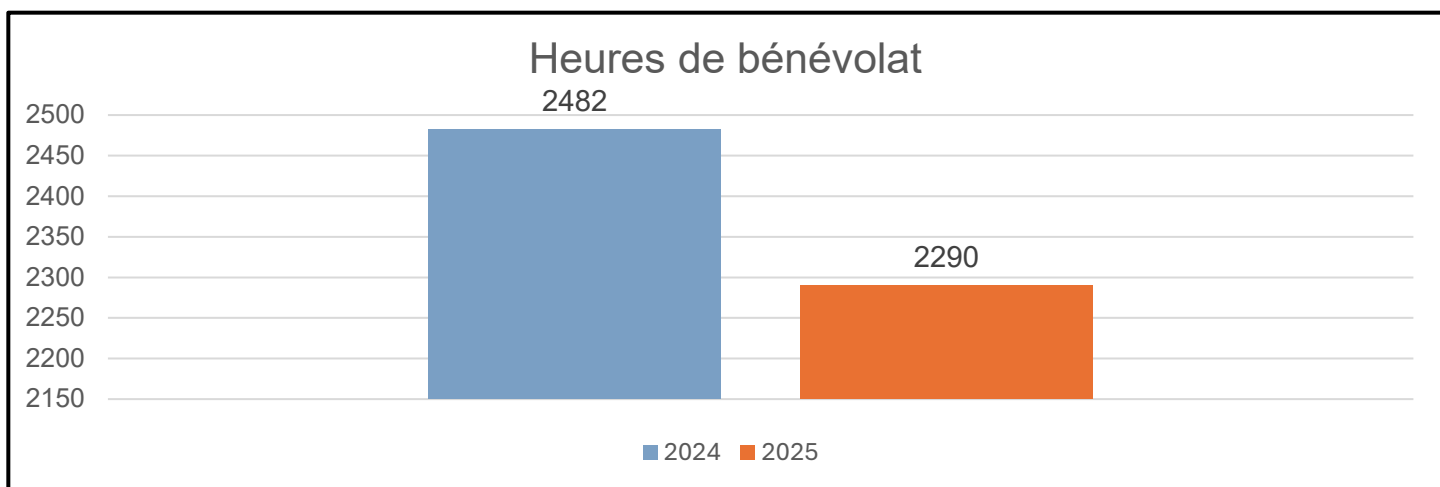
## EN CHIFFRES

MEMBERSHIP							
NOMBRE		RÉPARTITION PAR CATÉGORIE			RÉPARTITION PAR RÉGION		
2024	2025		2024	2025		2024	2025
557	604	TCC	355	376	Montréal	363	402
		Proches	187	189	Laval	183	184
		Professionnels	7	32	Autres	11	18
		Autres problématiques	8	7			
		<b>Total</b>	<b>557</b>	<b>604</b>	<b>Total</b>	<b>557</b>	<b>604</b>

PERSONNES DESSERVIES											
NOMBRE		RÉPARTITION PAR RÉGION			RÉPARTITION PAR PROBLÉMATIQUE						
2024	2025		2024	2025		2024	2025	2024	2025	2024	2025
1083	1352					Montréal		Laval		Autre région	
		Montréal	789	941	Personnes TCC	381	276	123	111	17	35
		Laval	241	332	Proches et personnes de la communauté	258	504	82	184	21	34
		Autres	53	79	Professionnels	150	161	38	37	13	10
		<b>Total</b>	<b>1083</b>	<b>1352</b>	<b>Total</b>	<b>789</b>	<b>941</b>	<b>243</b>	<b>332</b>	<b>51</b>	<b>79</b>



Participations totales aux activités de loisirs : 4560 (202) – 4934 (2025)



BÉNÉVOLAT		
	2024	2025
Nombre de bénévoles	46	64
Nombre d'heures	2 482	2 290

SITE WEB		
	2024	2025
Visites sur le site web	7 051	5 999

RÉSEAUX SOCIAUX		
	2024	2025
<b>FACEBOOK</b> Personnes rejointes	51 893	51 448
<b>FACEBOOK</b> Personnes abonnées	1 527	1 567
<b>FACEBOOK</b> Nombre de publications	130	103
<b>YOUTUBE</b> Personnes rejointes	592	885
<b>SPOTIFY &amp; APPLE PODCAST</b> Nombre d'écoutes	159	154

# NOS PARTENAIRES

L'AQTC travaille en collaboration avec différents partenaires du milieu de la santé, ainsi qu'avec d'autres ressources tant institutionnelles que communautaires.

## **LES CONSORTIUMS POUR GARANTIR UN PROCESSUS DE RÉADAPTATION FLUIDE ET OPTIMUM**

L'Association est un partenaire important dans le consortium en traumatologie de Montréal et Laval. Les principaux partenaires du consortium sont les centres de traumatologie ainsi que les centres de réadaptation des CIUSSS et CISSS de la région de Montréal et Laval. La volonté de ce consortium est d'assurer une meilleure fluidité des services au cours du processus de réadaptation. En plus de collaborer au consortium, l'AQTC a consolidé des ententes avec chacune des institutions afin d'avoir une meilleure visibilité et assurer à sa clientèle les références adéquates. Du personnel spécialisé venant des différents établissements offrent régulièrement des conférences pour les membres. Une rencontre annuelle est prévue avec ceux-ci, pour évaluer les activités de sensibilisation de l'AQTC dans leur établissement.

De plus, l'Association maintient des liens privilégiés avec plusieurs partenaires communautaires. Notre participation à plusieurs comités donne une plus grande visibilité et permet une meilleure sensibilisation vis-à-vis du traumatisme craniocérébral. Nous collaborons régulièrement à des tables de consultations des régions de Montréal et Laval. Le personnel de l'AQTC communique ou travaille de façon ponctuelle avec plusieurs partenaires spécialisés. Il apporte une expérience et une expertise pointue qui peut donner un support aux différentes équipes de professionnels intervenant auprès de personnes ayant subi un traumatisme craniocérébral. Les employés de l'AQTC sont parfois amenés à donner des conférences/formations sur des sujets précis auprès d'organismes offrant des services à une personne TCC.

De plus, pour s'assurer que les personnes traumatisées crâniennes reçoivent des services après la période de réadaptation, l'AQTC travaille en étroite collaboration avec les institutions suivantes :

- Hôpital du Sacré-Cœur de Montréal du CIUSSS du nord de l'île de Montréal,
- Hôpital Général de Montréal du Centre universitaire de Santé McGill,
- Le centre de réadaptation du CIUSSS du centre-sud de l'île de Montréal (IRGLM),
- Centre de réadaptation Lethbridge-Layton-McKay du CIUSSS du centre ouest de l'île de Montréal
- Le centre de réadaptation du CISSS de Laval (HJR),

# NOS SERVICES PSYCHOSOCIAUX

## L'ACCOMPAGNEMENT INDIVIDUEL

Les membres y participent sur une base volontaire, la nature du suivi est déterminée en fonction du type de demande, selon le rythme, le contexte et les besoins de la personne. Mmes Geneviève Bibeau, Nathalie Lamothe et M. Eric Tessier, intervenants psychosociaux prêtent une oreille attentive et une écoute sans jugement, ils peuvent :

- Communiquer des informations sur le traumatisme craniocérébral et ses conséquences ;
- Trouver en collaboration avec la personne ayant un TCC, des stratégies pour mieux gérer et s'adapter aux séquelles laissées par l'accident ;
- La soutenir dans diverses démarches, soit de reconnaissance des droits, d'obtention de services, etc. ;
- L'aider à surmonter une difficulté particulière au plan psychologique, dans les relations interpersonnelles et les habiletés sociales, etc. ;
- Encadrer l'exploration de ses intérêts et potentiels et/ou la réalisation d'un projet ;
- L'accompagner dans son processus de deuil et de résilience ;
- La référer vers des ressources extérieures.

## LES ATELIERS PSYCHOSOCIAUX

Ces ateliers visent l'acquisition de connaissances, de compétences et de stratégies d'adaptation, ou tout simplement, le développement personnel au plan social et psychologique. Un nombre prédéterminé de rencontres est prévu pour chaque atelier, à raison d'une fois par semaine. Cela peut aussi prendre la forme de groupes d'entraide, par exemple, quinze personnes vivant avec un TCC et toujours actives sur le marché du travail, se sont rencontrés à deux reprises cette année et ont échangé sur leurs expériences et leurs défis en milieu de travail.



---

## LE SUPPORT AUX PROCHES DES PERSONNES AYANT SUBI UN TCC

L'AQTC se préoccupe aussi des proches. Un support psychosocial individuel leur est offert, celui-ci permet d'aborder les multiples difficultés et inquiétudes reliées à l'accident et à ses suites. Le proche cherche souvent de l'information sur le TCC ou a besoin d'aide pour accéder aux ressources appropriées. En plus des rencontres individuelles, Mme Megan Lauzière-Dorais, responsable des proches, a coordonné en 2024-2025, **5 rencontres de discussions**, 2 dans un café de Montréal et 3 dans un restaurant déjeuner de Laval. Ces activités permettent aux proches d'échanger avec d'autres personnes qui vivent des expériences similaires. Ont également eu lieu **2 soupers réconforts**, un moment de rassemblement toujours apprécié au fil des années.

En 2024-2025, **2 conférences** ont été offertes aux proches, la première portait sur le crédit d'impôt pour les personnes handicapées (CIPH) et la deuxième portait sur la conciliation des divers rôles et la préservation de la relation. De plus, depuis la création de notre Balado, **2 épisodes portant sur les réalités des proches** ont été enregistrés, soit Vivre avec un parent TCC et Vivre avec un conjoint TCC. Finalement, de nouvelles activités ont été organisées cette année dans le but de développer les services aux enfants de personnes TCC, soient un 5 à 7, une soirée de Noël et une soirée de quilles.



# NOS SERVICES

## D'INTÉGRATION SOCIALE

### LES ACTIVITÉS DE LOISIRS

Un comité loisirs formé de cinq personnes ayant subi un TCC accompagnées par un intervenant, élabore une programmation d'activités variées. Ces activités, tout en poursuivant des objectifs précis, tendent vers le divertissement. On y privilégie la rencontre dans le plaisir et la simplicité, entre des gens qui, tout en étant différents les uns des autres, ont vécu quelque chose de similaire. Ces activités aident à rehausser l'estime de soi et à établir un sentiment de solidarité, de compréhension mutuelle et d'acceptation sans préjugé.

**74 ACTIVITÉS DIFFÉRENTES ONT ÉTÉ PLANIFIÉES PAR LE COMITÉ LOISIRS.**

Les organisatrices communautaires, Mmes Geneviève Le Siège, Pascale Monty et Ingrid Laurent en collaboration avec M. Pascal Brodeur, directeur général adjoint, se réunissent régulièrement, afin de mettre en œuvre les suggestions des membres, faire le suivi des activités et planifier le calendrier à venir.

### LES ATELIERS D'INTÉGRATION

Les ateliers d'intégration sont des ateliers concrets avec des objectifs de réalisation précis et adaptés aux participants. Certains favorisent les activités physiques, d'autres les habiletés manuelles tandis que certains explorent l'aspect artistique. Les participants font des acquis concrets, acquièrent des habiletés nouvelles ou améliorent leurs compétences.

Les ateliers d'intégration sont souvent inspirés d'idées amenées par les personnes ayant subi un traumatisme craniocérébral. La personne qui fait la suggestion peut animer l'atelier si elle a les connaissances ou les compétences nécessaires, elle bénéficie alors d'un encadrement de la part d'un(e) intervenant(e).

Les ateliers offerts en 2024-2025 ont été :

- Drumfit
- Improvisation
- Danse exercices
- Cinéclub
- Sport au Patro Villeray
- Théâtre
- Multisports
- Jardinage
- Curling
- Écono bouffe

# NOS SERVICES DE RÉPITS

L'objectif de ce service essentiel, est d'offrir un temps de repos aux proches et une activité d'intégration et de socialisation valorisante pour les membres. Les répits sont subventionnés de façon récurrente, par l'Agence de santé et de services sociaux de Laval et la fondation Martin Matte, ceci permet d'année en année, d'améliorer et de diversifier ce service. Plusieurs types de répits sont offerts afin de répondre aux besoins de tous, soit une activité en soirée, une sortie de fin de semaine ou encore, un séjour en chalet avec thématique. Les membres s'investissent dans l'organisation de leur répit, ce qui est bénéfique et valorisant pour eux.

Cette année, l'AQTC a totalisé plus de **21 457 heures** de répit, **207 personnes différentes** en ont bénéficié. Parmi ces heures, près de **15 457** ont été effectuées au Milieu de vie qui est en fonction quatre jours par semaine.



# NOTRE MILIEU DE VIE

Le Milieu de vie, lieu de loisir et de socialisation dont l'un des objectifs est de donner du répit à la famille, a célébré ses cinq ans d'existence cette année. Loin de s'essouffler, au contraire, il est plutôt devenu un incontournable dans la vie de plusieurs membres à l'AQTC et leurs proches. Avec le vieillissement de nos membres et le besoin de donner davantage de pause aux proches, nous avons mené un projet-pilote d'une durée de neuf semaines en offrant un Milieu de vie le samedi en raison de deux samedis par mois durant cinq heures en continu. La réponse des membres, leurs proches et le cas échéant, leurs intervenants, a été concluante. Le besoin est là, c'est ainsi que pour l'année **2025-2026**, il y aura un Milieu de vie tous les samedis, pendant 42 semaines.

Aussi, comment passer sous silence l'apport important de nos stagiaires qui sont très impliqués auprès des membres, ainsi que nos deux membres ayant subi un TCC, qui font du bénévolat avec beaucoup de dévotion, et sont très appréciés par les membres participants.

Nous concluons donc l'année 2024/2025 avec un total **137 membres**, dont **111 Lavallois** et **26 Montréalais** qui ont fréquenté le Milieu de vie de Montréal et Laval durant 42 semaines, pour un total de **15 457** heures de service.



# ÉVALUATION DE NOS SERVICES

Afin de maintenir la qualité de nos services, assurer que les orientations correspondent bien aux besoins des membres et cadrent avec la mission de l'AQTC, nous évaluons nos activités à l'aide de la méthode Epsilon. Celle-ci permet d'échanger avec les participants, de vérifier les raisons pour lesquelles une activité est soit une réussite ou un échec, nous pouvons ainsi ajuster les objectifs et les orientations futurs.



# NOTRE PLANIFICATION STRATÉGIQUE 2023-2026

Nous entrons dans la dernière année de notre planification stratégique. Nous nous étions donné un plan d'action pour 2024/2025 qui devait nous permettre d'atteindre la totalité de nos objectifs. Mission accomplie nous y arrivons presque. Nous sommes fiers de dire que nous avons même dépassé certains objectifs. Nous avons bonifié certains services et augmenter nos plages horaires pour ce qui est de notre milieu de vie. Nous aurons encore quelques défis pour la dernière année mais nous devrions y arriver.

**TCC**  
**3 lettres**  
**qui changent**  
**des vies**



# LA COMMUNICATION & LA SENSIBILISATION

Depuis quelques années, l'AQTC peut compter sur le soutien des centres de réadaptation de Montréal et Laval, pour promouvoir ses activités à l'aide d'un babillard. Une pochette comprenant la description des services est remise à chaque nouvel employé. Pour ce qui est des centres de traumatologie, cette information est communiquée régulièrement aux chefs de programme, qui eux la diffusent si nécessaire, auprès des familles.

L'AQTC est très active sur les réseaux sociaux. Cette année, **1 567 personnes** ont suivi le profil Facebook de l'Association. Le site web, quant à lui, demeure un outil utile au partage d'informations et à la promotion de nos services.

Le Phoenix est un journal écrit par, et pour les membres. Celui-ci a été distribué deux fois au courant de la dernière année, à l'ensemble des membres et des partenaires de l'Association (en juin et en décembre).



# NOTRE FINANCEMENT

L'AQTC doit se doter de ressources financières adéquates afin d'assurer des services de qualité pour la santé globale de ses membres. La direction générale s'assure de maintenir les liens avec les bailleurs de fonds principaux et travaille à diversifier les demandes de subventions. L'AQTC est un organisme qui adapte et diversifie son offre de services auprès de ses membres, coordonne des projets ponctuels importants, et continue de grandir, d'où l'importance de continuer la recherche auprès des bailleurs de fonds.

En plus de nos bailleurs de fonds principaux, nous recevons plusieurs dons de particuliers qui croient au développement de notre Association.

Les représentants de l'AQTC remercient leurs bailleurs de fonds pour la confiance qui leur est accordée, et permet de déployer des services de qualité auprès des montréalais.es et des lavallois.es ayant subi un traumatisme craniocérébral.

- Pour les services aux membres : Société de l'Assurance automobile du Québec
- Pour le soutien à la mission : Le centre intégré universitaire de santé et services sociaux du centre-sud de-l'île-de-Montréal et le centre intégré de santé et services sociaux de Laval
- Pour des projets spéciaux et achats d'équipements : le Fonds de la sécurité routière du ministère des transports
- Pour le service d'accompagnement : ARLPH et AlterGo
- Pour le soutien aux loisirs par des subventions de taxes, prêts d'équipement et de locaux : Ville de Montréal et Ville de Laval, AlterGo et ARPHL
- Pour le répit : La Fondation Martin-Matte et le centre intégré de santé et services sociaux de Laval.
- Pour le soutien au milieu de vie : CISSS de Laval (activités de jour)
- Ministère de l'Éducation du Québec



Ville de Montréal

